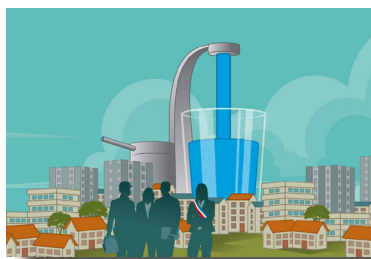


LETTRE PGSSE-PACA N°2

Dans le cadre du Plan Santé Environnement-PRSE de la région PACA, l'Agence Régionale de Santé-ARS PACA soutient techniquement, financièrement (en collaboration avec l'agence de l'eau Rhône Méditerranée Corse) et méthodologiquement les collectivités dans la mise en œuvre des PGSSE-Plans de gestion de sécurité sanitaire des eaux.

La lettre d'information PACA n°2 vous propose :

- un nouveau rendez-vous avec les réponses par un expert à vos questions sur la mise en œuvre des PGSSE,
- deux témoignages de collectivités pilotes, la régie Eau d'Azur (06) et la commune de Sisteron (04),
- un point d'avancement sur la démarche PGSSE en région PACA à travers un bilan des actions menées en partenariat avec l'Office International de l'Eau.



PAROLE D'EXPERT



Xavier GOOSSENS, Chef de projet Gestion des services eau et assainissement à l'Office International de l'Eau (OiEau)

Q : Quelle est la différence entre la valeur ajoutée d'un PGSSE et celle d'un schéma directeur de l'eau ?

Les schémas directeurs sont des documents d'intégration des démarches de programmation qui occasionnent la production d'un programme d'actions au sens large (connaissance, exploitation, investissements).

Ils peuvent notamment intégrer les actions recommandées dans le cadre d'une démarche PGSSE, menée éventuellement de façon conjointe, et dont la valeur ajoutée sera de traiter le volet sécurité sanitaire, par une approche fondée sur la connaissance et la gestion des risques.

Retrouvez toutes ces informations sur le [site de l'ARS PACA](#)



PGSSE

Plan de Gestion
de Sécurité Sanitaire
des Eaux potables

Une approche globale de la sécurité sanitaire de l'eau

**PRÉVENIR
ANTICIPER
AGIR**

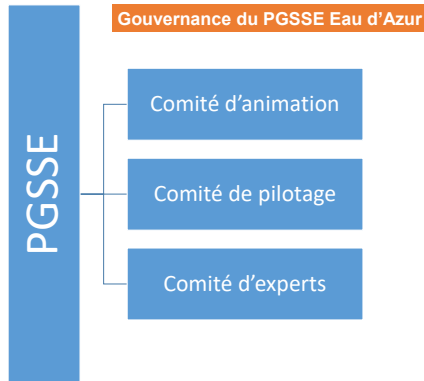
LE PGSSE D'EAU D'AZUR, UNE DÉMARCHÉ STRUCTURANTE

Témoignage d'Olivier Betton
Responsable Qualité Eau et expertise Process
Régie Eau d'Azur

«L'idée est d'avoir un **seul et même outil** pour pouvoir établir les budgets, les investissements, les prévisions d'exploitation. Surtout définir les **priorités**. »

Pour conduire le PGSSE, trois instances ont été créées.

Tous les intervenants ont été sensibilisés à la démarche.



CARTE D'IDENTITÉ

Nom : Eau d'Azur (06)
 Date de naissance : 2013
 Statut juridique : EPIC
 Nombre de collectivités adhérentes : 49
 Métropole de Nice Côte d'Azur
 Nombre d'habitants : 550 000



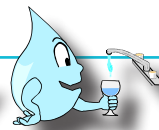
Le périmètre choisi pour le site pilote est la commune de Nice car elle est «représentative de l'ensemble de ce qu'on peut retrouver sur les autres communes» (ex. de la ressource : captages en eau souterraine et eau profonde...)

«On veut vraiment que cette démarche soit **structurante** et puisse **associer l'ensemble des services** à travers les actions que mène chaque service et que l'on puisse l'actualiser.»



La démarche a été personnalisée avec la création d'un logo par le service de communication avec un acronyme Eau ASIS-Eau Assurée sans Impact Sainitaire. Ainsi, la communication en interne est facilitée et toutes les actions PGSSE sont identifiées.

«On est dans l'**étape de cotation**. On fait en même temps les phases 2 et 3. Quand on évalue les dangers et les risques, on met en face les moyens de maîtrise et les moyens de surveillance des maîtrises.»



« On se fait aider par une stagiaire ingénieure. On sait que ça va prendre du temps. On s'est donné **2 ans**. C'est réaliste. »



La tempête Alex comme élément déterminant du PGSSE
La tempête Alex a eu lieu en octobre 2020. Elle est un élément de motivation pour lancer la démarche. Pourquoi ?

«Parce que la tempête a impacté une de nos ressources. Si on avait déjà réalisé un PGSSE, on aurait pu anticiper et ne pas agir dans l'urgence.»

Cet évènement a eu un impact sur la cotation des dangers. La fréquence a été modifiée. D'exceptionnelle, elle a été estimée comme évènement rare.



UN PGSSE POUR PRÉVENIR POUR LA COMMUNE DE SISTERON

Témoignage d'Elise Philippe
Responsable Eau
Ville de Sisteron

*L'intérêt du PGSSE est
«d'améliorer les procédures
dans leur application.»*

Pour conduire le PGSSE, ont été mis en place :

- un COTECH (comité technique), composé du directeur des services techniques, de 2 agents de production et de la responsable du service des eaux,
- un COPIL, comité de pilotage qui regroupe de représentants des élus, de l'ARS, du Conseil Départemental, de l'Agence de l'eau et du SIVU.

PGSSE PHASE 3
Plan de Gestion de Sécurité Sanitaire des Eaux potables
Élaboration du plan d'action

«C'est intéressant d'approfondir notre évaluation des risques qui pourraient se produire sur la commune, ou en amont, et perturber la ressource, sa qualité et sa quantité.»



«Le point de difficulté va être de ne pas laisser le PGSSE en état, de le faire vivre. Il faut que les élus aient conscience des fragilités et des forces de notre alimentation en eau potable.»

CARTE D'IDENTITÉ

Nom : Service Eau et assainissement Sisteron (04)
Statut juridique : collectivité
Nombre de collectivités adhérentes : 1 Sisteron (04)
Nombre d'habitants : 7360



Le périmètre choisi pour le site pilote est la commune de Sisteron et du SIVU.

«On a mandaté un bureau d'études. L'intérêt d'un bureau d'études extérieur est qu'il a une objectivité sur la situation et peut apporter la plus-value d'un regard extérieur.»

PGSSE PHASE 2
Plan de Gestion de Sécurité Sanitaire des Eaux potables
Étude des dangers et appréciation des risques sanitaires associés


«La phase 2 est finie et on avance sur la phase 3. On établit des risques, leur fréquence et la note globale. J'imagine bien à la fin un tableau avec les points critiques à corriger, puis avec les années les évolutions positives.»



BILAN DES ACTIONS

DES RENDEZ-VOUS D'ACCULTURATION POUR SENSIBILISER

Les rendez-vous d'acculturation sont des sessions proposées aux collectivités pour présenter la démarche PGSSE. En distanciel ou en présentiel, ils sont organisés par l'Office International de l'eau.



En mai et juin 2021, 7 sessions en distanciel ont eu lieu pour tous les départements de la région PACA et 3 en présentiel en novembre 2021. 163 participants ont assisté à ces réunions d'acculturation.

DES GUIDES ET SUPPORTS POUR INFORMER

Les guides et les fiches techniques ont pour objectif de faciliter la mise en œuvre des PGSSE. Ils proposent des pistes méthodologiques basées sur les retours d'expérience.



Plaquette, vidéo d'animation, fiches pratiques...

Retrouvez toutes ces informations sur le [site de l'ARS PACA](#)

DES JOURNÉES TECHNIQUES POUR APPROFONDIR SES CONNAISSANCES

L'Office international de l'eau (OIEau), financé via l'Appel à projet Santé Environnement de l'ARSPACA(2020-2021), anime des journées techniques auprès des collectivités pour les aider à comprendre la démarche. Elles permettent aussi aux collectivités « pilotes » de faire part de leurs expériences et de leurs attentes avant d'élaborer leur PGSSE.

Trois journées interdépartementales ont été organisées en 2020, neuf en 2021 en collaboration avec les services santé environnement PACA qui assurent la promotion de cette démarche au niveau de leur territoire, garantissant ainsi une dynamique au projet.

DES WÉBINAIRES CIBLÉS

Un [webinaire](#) «Présentation du Guide Astee» a été organisé en décembre 2021.

Le prochain webinaire sur l'analyse des risques et la cotation aura lieu en 2022.

UN ACCOMPAGNEMENT MÉTHODOLOGIQUE

L'Office International de l'Eau propose un accompagnement méthodologique aux collectivités « pilotes » pour les aider dans chaque étape d'élaboration du PGSSE.

Pour plus de renseignements, contacter votre délégation départementale ARS

Réalisation :
Office International de l'Eau
15 rue Edouard Chamberland
87065 LIMOGES Cedex
Tél. : 05 55 11 47 80 - Fax : 05 55 11 47 48
Contact : ap.mettoux-petchimoutou@oieau.fr

Avec le soutien financier de l'ARS-PACA
Conformément à la réglementation en vigueur, vous disposez d'un droit d'opposition, d'accès, de portabilité, de rectification ou de suppression des données qui vous concernent. Ces droits peuvent être exercés en contactant le Délégué à la Protection des Données de l'OIEau par voie électronique à l'adresse suivante : dpo@oieau.fr

Si vous souhaitez vous désinscrire de cette lettre, [cliquez ici](#)